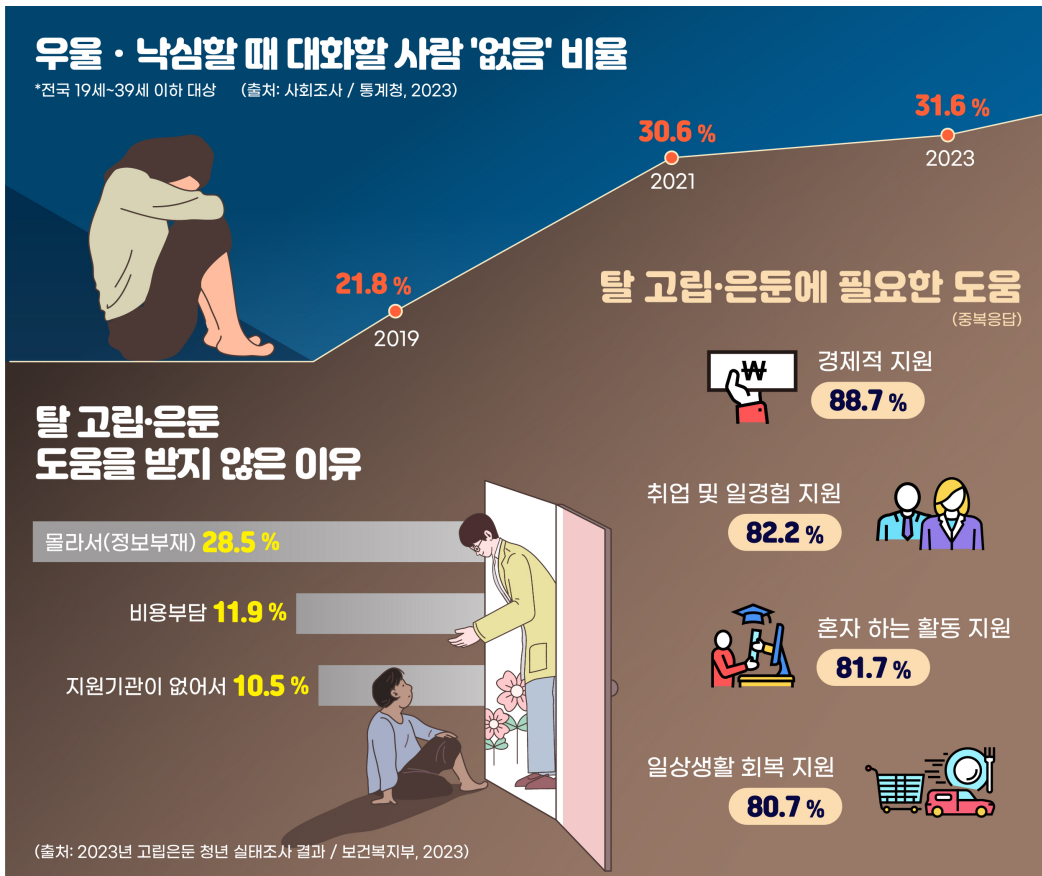




본 뉴스레터는 부산·울산·경남 지방의회 의원들의 의정활동에 도움이 되고자 지방의정 현안이슈와 관련자료를 제공하는 국회부산도서관의 메일링서비스입니다.

## 청년이 세상에서 사라지는 이유



사회적 도움이 필요한 청년이 증가하고 있습니다. 우울·낙심할 때 대화할 사람이 없다고 대답한 청년은 2023년 31.6%로 2019년 대비 1.5배 증가하였고, 고립·은둔청년은 54만명으로 추산됩니다. 2023년 고립·은둔청년 실태조사에 따르면, 고립·은둔 지원에 대한 정보부재(28.5%)로 도움을 받지 않은 청년이 가장 많았습니다. 정부는 新 취약청년 전담지원 사업을 전국 4개 시도를 대상으로 실시하여, 부·울·경 지역에서는 울산이 7월부터 고립·은둔청년의 일상회복 및 사회 재진입을 지원합니다. 탈고립·은둔에 대한 필요한 도움은 경제적 지원(88.7%), 취업 및 일 경험 지원(82.2%), 혼자 하는 활동 지원(81.7%), 일상생활 회복 지원(80.7%) 순으로 높았습니다. 6월 <지방의정 뉴스레터>에서는 고립·은둔청년 관련 자치법규, 지방의회 의정발언, 국회도서관에서 원문으로 볼 수 있는 정책자료는 어떤 것들이 있는지 살펴보겠습니다.

## [관련 법령 및 자치법규]

### 은둔형 외톨이 지원법안

[의안번호 2117914, 제안일자 2022. 10. 25. 임기만료폐기]

#### (제안이유)

은둔형 외톨이는 집이나 한정된 공간에서 일정 기간 이상 외부와 차단된 상태로 생활하여 정상적인 학업 수행이나 사회 적응이 현저히 곤란한 사람을 의미하지만, 현재 이들에 대한 명확한 정의와 지원에 관한 규정이 마련되어 있지 않음.

한편, 일부 지방자치단체에서 은둔형 외톨이 지원 조례를 제정하여 지원하고 있으나, 코로나19의 여파로 사회적 고립도가 높아지면서 은둔형 외톨이가 사회문제화되고 있으므로 이들에 대한 구체적인 지원을 규정할 필요가 있다는 의견이 있음.

이에 은둔형 외톨이에 대한 정의를 명확히 하고, 이들과 그 가족에 대한 지원사항을 규정함으로써 은둔형 외톨이 지원을 위한 법적 근거를 마련하려는 것임



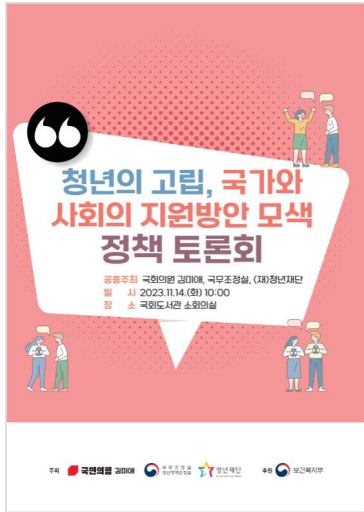
#### 관련 자치법규

- **부산광역시 은둔형 외톨이 조례**  
[시행 2021. 7. 14.] [부산광역시조례 제6427호, 2021. 7. 14., 제정]
- **울산광역시 중구 은둔형 외톨이 조례**  
[시행 2022. 12. 26.] [울산광역시중구조례 제1209호, 2022. 12. 26., 제정]
- **경상남도 고립·은둔 청소년 및 청년 지원조례**  
[시행 2024. 4. 3.] [경상남도조례 제5617호, 2024. 4. 3., 제정]

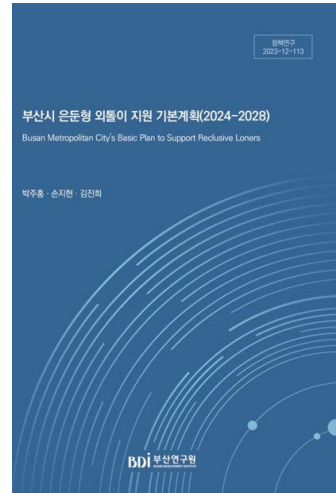


[관련 조례 더 보기](#)

## [국회도서관 추천 관련 정책자료]



**청년의 고립, 국가와 사회의  
지원방안 모색 정책 토론회**  
김미애 의원실 / 2023



**부산시 은둔형 외톨이 지원  
기본계획 수립**  
부산연구원 / 2023

- **청년 고립 · 은둔, 진단과 대책**  
경기연구원 / 2023
- **"청년의 고립" 해소를 위한 정책 토론회**  
윤창원 의원실 / 2023
- **고립 · 은둔 청년 지원사업 모형 개발 연구**  
보건복지부 / 2022

## [지방의정 말!말!말!]

### □ 이종환 부산광역시의회의원(국민의힘강서구1복지환경위원회)



“본 위원이 지속적으로 관심을 보이고 있는 은둔형 외톨이에 대해 질의하도록 하겠습니다. 청년산학국에서는 최근 3년간 사회적 고립 은둔청년을 대상으로 추진한 사업 또는 정책이 전무할 뿐 아니라 “향후 사회적 고립 은둔청소년 대상으로 추진할 계획이 사업 또는 정책 또는 정책이 전혀 없어요.” 라고 공식 입장을 서면질문서로 답변을 회신을 했습니다. 본 위원이 꾸준히 부산 실태조사 결과 부산시의 은둔형외톨이 중 81%가 20대, 30대에요. 이게 부산연구원에서 실태조사를 한 결과입니다. 예를 들어서 청년산학국이 컨트롤타워가 돼 가지고 고립 은둔형 청년을 지원해야 한다고 주장해 왔는데 그러면서도 이러한 청년 산학국의 공식 입장에 대해 지금 어떻게 생각하십니까?”

부산광역시의회 제317회 행정사무감사 복지환경위원회(2023. 11. 10.)

### □ 이영해 울산광역시의회의원(국민의힘남구6환경복지위원회)



“일상돌봄 서비스에 대해서 동료위원님께서 다 질의를 하셨잖아요? 예산이 30억 가까이 되고 특히 지난해 하반기에 시범사업도 했었고 한데 실제 우리 시민들에게 그렇게 홍보가 너무 안되어 있다는 거죠. 지금 초창기인데 잘 몰라요, 이런 것들을. (중략) 특히나 다른 파트는 좀 드러나 있지만 청년세대 은둔형 외톨이 이런 청년 세대들의 심리 지원 이런 것은 사실은 행정복지센터에서도 어떻게 드러나지 않거든요. 그렇다면 숨은 그런 분들 찾아내는 게 그게 복지의 가장 우선이 아닐까라는 생각이 들고, 그런 부분에 홍보 방법을 좀 강구해야 되지 않을까라는 생각이 들거든요.”

울산광역시의회 제243회 임시회 제1차 환경복지위원회(2024. 2. 19.)

### □ 정쌍학 경상남도의회의원(국민의힘창원10문화복지위원회)



“지난해 5월 발표된 2022년 청년의 삶 실태 조사결과 전체 청년, 청년의 나이가 19세에서 34세 그 정도 그렇게 보고 5% 규모인 54만여 명 정도가 위기 징후를 보이고 있는 것으로 추정된다. 또 지난해 12월에 보건복지부는 심층 실태 조사 결과를 바탕으로 고립 · 은둔 청년 지원 방안을 발표한 바도 있죠? (중략) 아울러 고립 · 은둔 청소년을 지속 방치 할 경우에 고립 · 은둔이 심화되어 빈곤, 각종 복지 비용, 가족 해체, 또 정신 건강 문제 등 결과적으로 막대한 사회적 손실 발생이 예상되는 만큼 이들을 조기에 발굴할 수 있도록 앞으로 지속적인 관심과 노력을 당부드립니다.”

경상남도의회 제410회 임시회 제3차 문화복지위원회(2024. 1. 31.)

## [국회부산도서관 소식]

### ● 국회부산도서관, 「문자: 경계를 넘다」 기획전시 개막



국회부산도서관(관장 조정권)은 5월 31일(금) 2024년 기획전시 「문자: 경계를 넘다 Fontigram: Beyond the Barrier」 전을 개막하였습니다. 이번 전시는 도서관 본연의 기능과 맥을 같이하는 문자가 가지는 가능성에 주목했으며, 전시의 메인 콘텐츠로 전 세계적으로 주목받고 있는 호주 마리쿠테(Maree Coote) 작가의 폰티그램(Fontigram)을 선정하였습니다. 이번 전시를 통해 관람객들은 폰티그램 작품 속 정보들을 직관적으로 이해할 수 있고, 어린 아이들에게는 문자를 쉽게 익히는 교육 효과도 기대할 수 있습니다. 이번 전시는 2025년 5월 30일까지 1년간 진행될 예정이며, 1층 기획전시실에서 무료로 관람 가능합니다.

☎ 관련 문의: 051-608-8101

### ● 국회부산도서관, 「국회부산도서관, 해양과 함께하다」 행사 개최

국회부산도서관은 6월 15일(토) 국립해양과학관, 국립해양박물관, 해양환경공단과 함께 「국회부산도서관, 해양과 함께하다」 행사를 성황리에 개최하였습니다. 이번 행사에서는 해양을 주제로 한 북큐레이션, 바다모자 만들기, 해양유물 컬러링, 나전부채 만들기, 이동형 해양환경 교실 버스 등 다양한 프로그램이 진행되었습니다. 2층 영상세미나실에서 진행된 북콘서트 '바다 이야기'에서는 김승진 선장과 전소현 기관사의 해양 모험과 도전에 관한 이야기가 이용자들의 큰 호응을 얻었습니다.

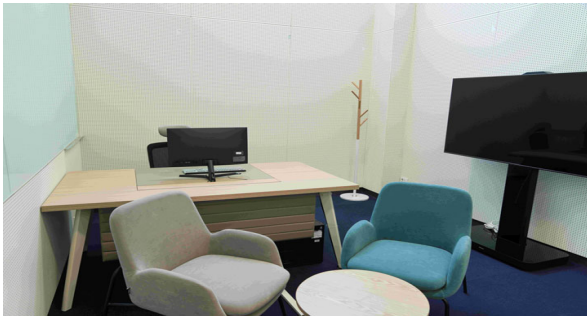


☎ 관련 문의: 051-608-8022

### ● 국회도서관, 팩트북 제110호 「병역제도와 국방개혁」 발간



국회도서관(관장 이명우)은 6월 10일(월) 팩트북 2024-2호(통권 제110호) 「병역제도와 국방개혁」을 발간하였습니다. 최근 4차 산업혁명이 주도하는 과학기술의 발전으로 무기체계와 전쟁 수행 양상이 급변하고, 저출생으로 국방 인력이 감소하면서 병역제도 개편과 국방개혁 요구가 증가하고 있습니다. 이에 국내외 국방환경 변화에 따른 병역제도 개편 논의와 국방개혁, 주요국의 병역제도와 국방과학화 정책, 국방개혁에 대한 각 분야 전문가의 의견을 등을 종합적으로 정리하여 수록하고 있습니다.



국회부산도서관은 독립된 연구공간으로 국회의원, 지방의회 의원의 의정활동 지원을 위한 **의회연구실**을 운영하고 있습니다.



이용문의: 051-608-8150



국회부산도서관은 국회의원, 지방의회의원을 대상으로 **특별참관프로그램**을 운영하고 있습니다.



이용문의: 051-608-8025

[지방의정 뉴스레터 지난호 보기](#)



국회부산도서관  
46726 부산광역시 강서구 명지국제1로 161

본 메일의 수신을 원하지 않으시면 아래 연락처로 연락바랍니다.

Tel. 051-608-8072 | [nabl\\_newsletter@nanet.go.kr](mailto:nabl_newsletter@nanet.go.kr)