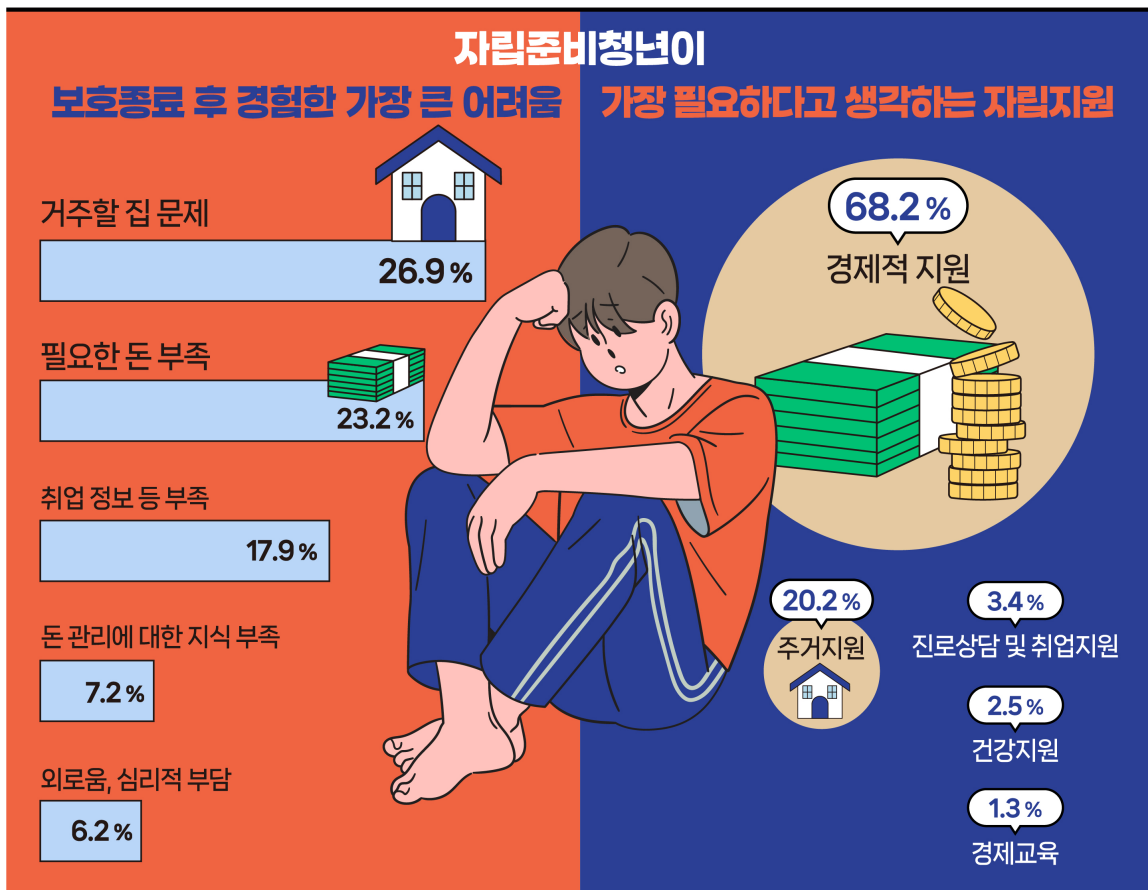


국회부산도서관 지방의정 뉴스레터

2026. 1. Vol. 41

본 뉴스레터는 부산·울산·경남 지방의회 의원들의 의정활동에 도움이 되고자 지방의정 현안이슈와 관련자료를 제공하는 국회부산도서관의 메일링서비스입니다.

혼자는 고립, 함께여야 자립



(출처: 보건복지부, 2024.)

보호시설에서 생활하던 청년들은 만 18세가 되면 곧바로 시설을 떠나 홀로서기를 시작해야 합니다. 이처럼 매년 약 1~2천 명의 청년이 보호 종료 후 자립을 맞이하고 있으며, 2025년 기준 보호 종료 후 5년 이내인 ‘자립지원 대상 자립준비청년’은 8,586명에 달합니다. 이 가운데 부·울·경 지역의 비율은 17%로, 인구 비중(15%)에 비해 다소 높은 편입니다. 보건복지부 자료에 따르면, 자립준비청년들이 보호 종료 이후 겪는 가장 큰 어려움은 주거와 경제적 문제로 나타났으며, 가장 필요로 하는 지원 역시 경제적 지원이었습니다. 최근 자립준비청년을 위한 지원 프로그램은 양적으로 확대되고 있지만, 지원이 보호 종료 시점에 집중되는 등 세부적인 부분에서는 여전히 한계가 있다는 지적도 있습니다. 호주 빅토리아주는 보호 아동의 자립 과정을 준비 - 독립 전환 - 독립 이후 단계로 나누고, 단계별로 필요한 교육과 지원을 체계적으로 제공하고 있습니다. 이처럼 자립 과정 전반을 고려한 정책을 지자체 차원에서 모색하고 적용한다면, 청년들이 미래를 준비하는 데 실질적인 힘이 될 수 있을 것입니다.

1월 <지방의정 뉴스레터>에서는 자립준비청년 지원과 관련된 법령과 자치법규, 지방의회 의정발언, 국회도서관에서 원문으로 볼 수 있는 정책자료는 어떤 것들이 있는지 살펴보겠습니다.

[관련 법령 및 자치법규]

아동복지법

[시행 2025. 10. 23.] [법률 제20929호, 2025. 4. 22., 타법개정]

(제정이유) (舊 아동복지법) [시행 1962. 1. 1.] [법률 제912호, 1961. 12. 30., 제정]

아동이 그 보호자로부터 유실, 유기 또는 이탈되었을 경우, 그 보호자가 아동을 양육하기에 부적당하거나 양육할 수 없는 경우 또는 아동의 건전한 출생을 기할 수 없는 경우에 아동이 건전하고 행복하게 육성되도록 그 복리를 보장하려는 것임.

(개정이유) [시행 2024. 2. 9.] [법률 제19605호, 2023. 8. 8., 일부개정]

자립지원이 필요한 아동의 범위를 대통령령에서 법률로 상향하고, 18세에 달하기 전에 보호조치가 종료되거나 해당 시설을 퇴소한 사람으로서 보건복지부장관이 자립지원이 필요하다고 인정한 사람도 자립지원 대상자에 포함하도록 하는 등 현행 제도의 운영상 나타난 일부 미비점을 개선·보완함.

관련 법령

- 아동복지법 시행령
- 아동복지법 시행규칙
- 청소년복지 지원법 (약칭: 청소년복지법)
- 청소년복지 지원법 시행령
- 가족돌봄 등 위기아동·청년 지원에 관한 법률 [시행 2026. 3. 26.]

부산광역시 자치법규

- 부산광역시동래구 자립준비청년 지원 조례
- 부산광역시 부산진구 보호대상아동 및 자립준비청년 지원에 관한 조례
- 부산광역시 부산진구 보호대상아동 및 자립준비청년 지원에 관한 조례 시행규칙
- 부산광역시 북구 자립준비청년 등의 지원 조례
- 부산광역시 사하구 자립준비청년 지원에 관한 조례
- 부산광역시 사하구 자립준비청년 지원에 관한 조례 시행규칙
- 부산광역시 서구 자립준비청년 자립지원 조례
- 부산광역시 해운대구 자립준비청년 자립지원 조례



울산광역시 자치법규

- 울산광역시 중구 자립준비청년 지원에 관한 조례



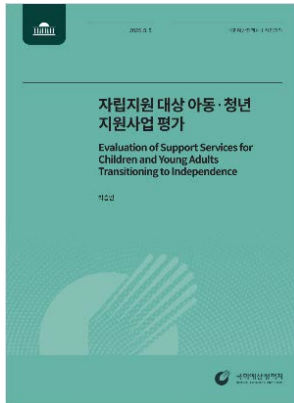
경상남도 자치법규

- 경상남도 자립준비청년등의 지원 조례
- 거제시 자립준비청년 등의 지원에 관한 조례
- 고성군 자립준비청년 지원에 관한 조례
- 김해시 보호대상아동 및 자립준비청년 자립 지원 조례
- 밀양시 자립준비청년 자립지원에 관한 조례
- 양산시 보호대상아동 및 자립준비청년의 자립 지원 조례
- 진주시 자립준비청년 등의 지원 조례
- 창원시 자립준비청년 지원에 관한 조례



[관련 조례 더 보기](#)

[국회부산도서관 추천 정책자료]



자립지원 대상 아동·청년 지원사업 평가
국회에산정책처 / 2025



봄을찾기: 위기를 기회로 바꾸는 힘
조은희 의원실 / 2023

- 대전시 자립준비청년의 자립 경험과 자립 지원 탐색: 자립지원전담기관을 중심으로
대전연구원 / 2025
- 제주특별자치도 민선 8기 아동·청소년 복지시설 자립지원 정책현황과 시사점
제주여성가족연구원 / 2025
- 자립준비청년의 이용 서비스 만족도와 정책 효과
한국보건사회연구원 / 2025
- 자립준비청년 지원정책 해외사례 연구를 통한 제도적 실천방안 모색
: 미국, 호주, 일본 사례를 중심으로
한국정치사회연구소 / 2025

[지방의정 말!말!말!]

• **성현달** 부산광역시의회 의원 (국민의힘 | 남구3 | 복지환경위원회)



“자립준비청년의 안정적인 자립기반 마련 관련해서...현재 부산시에는 자립준비청년들이... 730명정도... 중에서 기초생활수급자 비율이... 40%면 한 300명 정도 되는데 부산시에서 자립 정착금을 1,200만 원 그리고 월 50만원...굉장히 좋은 제도입니다. (중략)자립준비청년들 인터뷰를 보면 사회에서 잘 살아갈 수 있도록 도와주는 프로그램이 생겨나면 좋을 것 같다...제도 마련도 수도권 중심으로 되어 있다라는 의견도 있고... 실질적으로 자립준비청년들 입장에서는 외당지 않는다는 것이죠.(중략)자립청년들이 그들이 원해서 자립청년이 되는 것이 아닙니다. 우리가 엄마의 마음으로 청년들을 보살펴 주신다면 그들도 더 힘을 내고 더 열심히 이 사회에서 사회의 한 구성원으로서 열심히 살아나가지 않겠습니까? 그렇게 챙겨주시길 당부를 드리겠습니다.”

부산광역시의회 제330회 임시회 제4차 복지환경위원회 (2025.07.24.)

• **김정희** 울산광역시 북구의회 의원 (더불어민주당 | 가선거구 | 복지건설위원회)



“자립 준비 청년 자립수당 있잖아요. 지금 불용액이 거의 절반은 남은 셈인데 사후관리...그냥 지원금으로만 지원하는 상황인지요. 교육도 합니까? 취업하고 연계도 시켜 줘니까? 수당하고 자립 정착금만 지원하는데 안 그치고 취업까지 연계도 되고 있는지..(중략)예산 잡을 때 자립 준비 청년 자립수당 9명으로 잡아서 했잖아요. 언론에도 많이 나왔더라고요. 지원하는 것만 하지 말고 사후관리가 제일 중요한 것 같고요. 18세가 되면 수탁기관에서 나와야 되는 겁니까? 자립 준비 청년들한테 사후 관리를 좀 더 관심 있게 해주십사 해서 말씀드리는 겁니다.”

울산광역시 북구의회 제226회 정례회 제1차 복지건설위원회 (2025.06.12.)

• **박인** 경상남도의회 의원 (국민의힘 | 양산5 | 문화복지위원회)



“자립준비청년 자립정착지원 사업을 하잖아요, 자립준비청년 41%가 기초생활수급자고 45.6%가 극단적 선택을 생각해 본 적이 있다는 것으로 나타나고 있는데...심각한 얘기거든요..(중략)모든 행정력을 집중해서 이 청년들을 살려야 돼요...그게 행정이 존재하는 이유입니다...그다음에...대응책을 더 확장하고, 구체적으로 필요하면 예산도 더 만드시고...심리적인 거 말고, 그 이유를 보니까 제일 높은 게 경제적 이유, 다음에 취업이나 진학률도 낮다 말입니다, 청년기에 접어드는 아이들이 도움을 필요로 하는, 실제로 효과 있는 것은 친구나 멘토거든요...그다음에는 운동, 취미, 심리상담, 정신과 치료 이런 순으로 나오는데(중략)기초생활수급자에서도 못 벗어나고 취업이나 진학도 못 하고 죽고 싶은 생각만 하고 있다니까, 필요하다면 토론회나 세미나를 열어서 또 무슨 방법을...자립기에 들어가는 청년들을 우리가 정말 보듬어야 되거든요. 정말 중요합니다.”

경상남도의회 2024년도 행정사무감사 문화복지위원회 (2024.11.13.)

[국회부산도서관 소식]

● 국회부산도서관, 시민 편의 중심의 모바일 앱 고도화 서비스 오픈

국회부산도서관(관장 정미영)은 시민들이 언제 어디서나 편리하게 도서관 서비스를 이용하실 수 있도록 모바일 앱을 고도화하였습니다. 이번 고도화를 통해 다음과 같은 정보서비스를 새롭게 제공받으실 수 있습니다.

▲셔틀버스 실시간 운행정보 제공: 셔틀버스의 현재 위치 및 도착 예정 시간 정보 제공
▲앱 기반 비대면 대출: 도서관 방문 시 앱을 통해 간편하게 도서를 대출하는 셀프 대출 기능
▲QR코드 로그인: 앱 내 QR코드 스캔으로 홈페이지 및 어린이 홈페이지 간편 로그인 지원 등 국회부산도서관 앱은 구글 플레이스토어와 애플 앱스토어에서 내려받으실 수 있습니다.



☎ 관련 문의: 051-608-8032

● 좀 더 넓게, 더 촘촘하게! 국회부산도서관 셔틀버스 노선 조정



국회부산도서관은 이용자의 이동 편의를 높이기 위해 2026년 1월 2일부터 셔틀버스 노선과 운행 시간을 조정했습니다. 이번 조정은 지역별 세대 규모와 실제 이용률, 교통소외 지역의 접근성을 종합적으로 고려해 마련되었습니다.

정류장은 기존 8곳에서 14곳으로 확대되었으며, 1회 운행 시간은 약 75분으로 조정되어 일일 6회 운행됩니다. 다만, 셔틀버스 1대 운행 체계를 유지함에 따라 에코델타시티 구간 연장은 포함되지 않았습니다. 셔틀버스의 실시간 위치는 국회부산도서관 모바일 앱에서 확인할 수 있습니다.

☎ 관련 문의: 051-608-8013

● 국회부산도서관, 「팬데믹에서 노화까지, 의학이 묻는 우리의 삶」 강연 운영

국회부산도서관은 1월 7일(수)부터 3주간 부산대학교와 협력하여 「팬데믹에서 노화까지, 의학이 묻는 우리의 삶」을 주제로 퇴근길 인문학 강연을 운영합니다. 이번 강연은 개인의 건강을 넘어 삶과 사회, 미래를 성찰하는 인문학적 시각에서 의학을 조명하고자 마련되었습니다. 강연에는 부산대학교 교수진이 참여해 팬데믹과 감염병, 노화의 과학적 이해, 인공지능 기술이 건강과 환경 도시에 미치는 영향 등 현대사회가 직면한 주요 의학 이슈를 시민의 눈높이에서 풀어낼 예정입니다. 모든 강연은 퇴근 후 저녁 시간에 무료로 진행되며, 자세한 일정과 신청 방법은 국회부산도서관 홈페이지에서 확인할 수 있습니다.



☎ 관련 문의: 051-608-8102



이번 지방의정 뉴스레터, 어떻게 보셨나요?

지방의정 뉴스레터는 구독자님의 목소리를 기다립니다.

CLICK



국회부산도서관은 독립된 연구공간으로 국회의원, 지방의회 의원의 의정활동 지원을 위한 **의회연구실**을 운영하고 있습니다.



이용문의: 051-608-8150



국회부산도서관은 의정활동에 도움이 될 수 있는 주제를 선정하여 **의회정보 북큐레이션**을 운영하고 있습니다.

[의회정보 북큐레이션 보기](#)

[국회부산도서관 지방의정 뉴스레터 지난호 보기](#)



국회부산도서관 정보서비스과
46726 부산광역시 강서구 명지국제1로
161

본 메일의 수신을 원하지 않으시면 아래 연락처로 연락바랍니다.

Tel. 051-608-8072 | nabl_newsletter@nanet.go.kr