

# 국회부산도서관 지방의정 뉴스레터

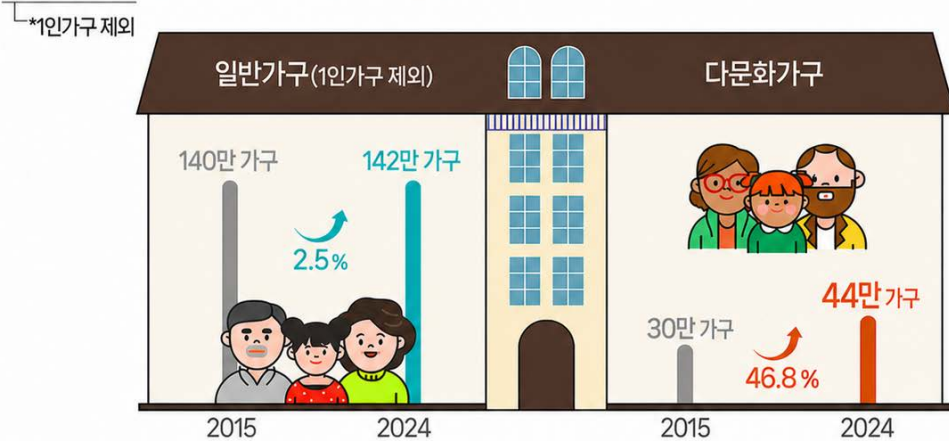
2026. 5. Vol. 45

지방의정 뉴스레터는 부산·울산·경남 지방의회 의원들의 의정활동에 도움이 되고자 지방의정 현안이슈와 관련자료를 제공하는 국회부산도서관의 메일링서비스입니다.

## 다문화가족, 한계없는 이웃들

### 일반가구 대비 다문화가구 증가수

출처: KOSIS, 여성가족부



### 다문화가족이 한국 생활에서 겪는 어려움 순위



다문화가족은 이제 학교와 직장, 시장에서 자연스럽게 마주치는 우리 이웃이 되어가고 있습니다. 지난 10년간 (2015~2024) 1인 가구를 제외한 일반가구는 2만 가구 늘어난 반면, 다문화가족은 14만 가구 증가했습니다. 특히 경남은 수도권을 제외하면 다문화가구가 가장 많은 지역입니다. 이는 앞으로 다문화가족이 우리 사회의 익숙한 구성원이 되어가고 있음을 보여줍니다. 하지만 다문화가족이 겪는 어려움은 여전히 적지 않습니다. 경제적 문제뿐 아니라 언어 문제, 외로움, 문화적 차이 같은 비경제적 어려움도 큰 비중을 차지하는 것으로 나타났습니다. 이는 관계와 소통, 지역사회 적응까지 아우르는 다층적인 지원 정책이 필요하다는 점을 보여줍니다. 더 눈여겨볼 부분도 있습니다. 한국 생활에서 어려움을 겪어본 적이 없다고 답한 비율은 37.7%에 불과했지만, 실제 지원 서비스를 경험한 비율은 21.5%에 그쳤습니다. 도움이 필요한 사람은 많지만 지원은 충분히 닿지 못하고 있는 셈입니다. 이제는 정책과 서비스가 필요한 사람들에게 실질적으로 연결하려는 노력이 더욱 중요해 보입니다. 5월 <지방의정 뉴스레터>에서는 다문화가족 지원과 관련된 법령과 자치법규, 지방의회 의정발언, 국회도서관에 서 원문으로 볼 수 있는 정책자료는 어떤 것들이 있는지 살펴보겠습니다.

## [관련 법령 및 자치법규]

### 다문화가족지원법 ( 약칭: 다문화가족법 )

[시행 2025. 12. 30.] [법률 제21272호, 2025. 12. 30., 일부개정]

**제정이유**[시행 2008. 9. 22.] [법률 제8937호, 2008. 3. 21., 제정]

결혼이민자 및 그 자녀 등으로 구성되는 다문화가족은 언어 및 문화적 차이로 인하여 사회부적응과 가족구성원 간 갈등 및 자녀교육에 어려움을 겪고 있음에 따라, 다문화가족의 구성원이 우리 사회의 구성원으로 순조롭게 통합되어 안정적인 가족생활을 영위할 수 있도록 하기 위한 가족상담·부부교육·부모교육 및 가족생활교육 등을 추진하고, 문화의 차이 등을 고려한 언어통역, 법률상담 및 행정지원 등의 전문적인 서비스를 제공하도록 하는 등 다문화가족에 대한 지원정책의 제도적인 틀을 마련하려는 것임.

#### 관련 법령

- 다문화가족지원법 시행규칙
- 다문화가족지원법 시행령
- 재한외국인 처우 기본법 ( 약칭: 외국인처우법 )
- 재한외국인 처우 기본법 시행령 ( 약칭: 외국인처우법 시행령 )
- 초·중등교육법
- 초·중등교육법 시행령

#### 부산광역시 자치법규

- 부산광역시 다문화가족 지원 조례
- 부산광역시 금정구 다문화가족 지원 조례
- 부산광역시 기장군 다문화가족 지원 조례
- 부산광역시 남구 다문화가족 지원 조례
- 부산광역시 동구 다문화가족 지원 조례
- 부산광역시동래구 다문화가족 지원 조례
- 부산광역시 부산진구 외국인주민 및 다문화가족 지원 조례
- 부산광역시 북구 다문화가족 지원 조례
- 부산광역시 사상구 다문화가족 지원 조례
- 부산광역시 사하구 다문화가족 지원 조례
- 부산광역시 서구 건강가정·다문화가족 통합지원센터 설치 및 운영 조례
- 부산광역시 서구 다문화가족 지원 조례

- 부산광역시 수영구 건강가정·다문화가족지원센터 설치 및 운영 조례
- 부산광역시 수영구 다문화가족 지원 조례
- 부산광역시 연제구 다문화가족 지원 조례
- 부산광역시 영도구 다문화가족 지원 조례
- 부산광역시 중구 다문화가족 지원 조례
- 부산광역시 해운대구 다문화가족 지원 조례



### 울산광역시 자치법규

- 울산광역시 다문화가족 지원 조례
- 울산광역시 남구 건강가정·다문화가족·외국인주민 통합지원 조례
- 울산광역시 동구 건강가정·다문화가족 지원 조례
- 울산광역시 북구 건강가정·다문화가족 지원 조례
- 울산광역시 울주군 건강가정·다문화가족·외국인주민 통합지원 조례
- 울산광역시 중구 건강가정·다문화가족 지원 조례
- 울산광역시 중구 다문화 아동·청소년 이중언어 교육 지원 조례



### 경상남도 자치법규

- 경상남도 다문화가족 지원 조례
- 거제시 건강가정·다문화가족지원센터 운영 조례
- 거창군 건강가정·다문화가족지원센터 설치 및 운영 조례
- 고성군 외국인주민 지원 조례
- 김해시 외국인주민 및 다문화가족 지원 조례
- 남해군 다문화가족 지원 조례
- 밀양시 다문화가족 지원 조례
- 사천시 외국인주민 및 다문화가족 지원조례
- 산청군 다문화가족 자녀 이·미용비 지원 조례
- 산청군 다문화가족 지원 조례
- 양산시 다문화가족 지원 조례
- 의령군 다문화가족 지원 조례
- 진주시 외국인주민 및 다문화가족 지원조례

- 창녕군 다문화가족 지원 조례
- 창원시 외국인주민 및 다문화가족 지원 조례
- 통영시 다문화가족 지원에 관한 조례
- 하동군 다문화가족 지원 조례
- 함안군 다문화가족 지원 조례
- 함양군 다문화가족 지원 조례



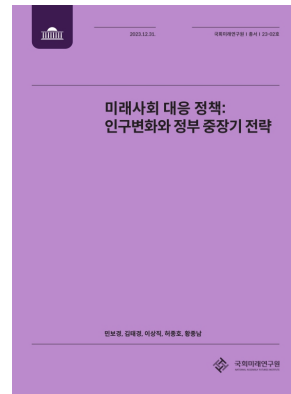
관련 조례 더 보기

---

## [ 국회부산도서관 추천 정책자료 ]



**"제22대 국회에 바란다"**  
**변화하는 가족, 가족정책의 당면과제 : 2024**  
**한국가족센터협회 정책포럼**  
남인순 의원실, 김한규 의원실, 2025



**미래사회 대응 정책**  
**: 인구변화와 정부 중장기 전략**  
국회미래연구원, 2023

- **부산광역시 다문화가족정책 특정성별영향평가**  
부산여성가족과 평생교육진흥원, 2025
- **중장기 체류이민자 및 다문화가족의 사회통합 전략 연구**  
한국여성정책연구원, 2025
- **2024년 전국다문화가족실태조사 최종보고서**  
여성가족부, 2025

## [지방의정 말!말!말!]

### □ 김창석 부산광역시의회 의원 (국민의힘 | 사상구2 | 교육위원회)



“ 우리나라 통계를 보면 인구다양성지수가 나옵니다. 한 7.8%로 증가를 했고요, 영유아세대에 있어서 지수상승률이 굉장히 높아요. 최근 5년간 약 45% 정도 급등을 하고 있습니다. 굉장히 많은 다문화학생들이 우리 초등학교 입학생으로 들어오지 않을까 그렇게 생각을 합니다. 교육 인프라가 확충돼야 되는 것도 사실입니다. 오히려 다문화교육에 대한 기본법이 먼저 만들어져야...기본법이 만들어지면 우리가 중장기적인 계획들이 수립될 수 있지 않나, 생각해서 그런 부분들을 우리가 먼저 선행적으로 풀어나가는 것들이 맞지 않나, 생각하고 있습니다. ...다문화가 우리 사회에 깊숙이 들어와 있고 이제 같이 가야 하는 그런 시대가 왔습니다. 각 지원청에서도 다문화에 대한 또 함께 나갈 수 있는 그런 방안들을 많이 또 깊이 좀 연구해 주시고 교육정책에 반영되거나 교육정책을 바꿔나갈 수 있는 그렇게 시스템을 좀 만들어주시기를 부탁드립니다. ”

부산광역시의회 제330회 임시회 제3차 본회의 (2025.07.24)

### □ 임채운 울산광역시 동구의회 의원 (국민의힘 | 가선거구)



“ 저희 정책들이 내국인 중심으로 되어 있긴 하지만 지금 외국인 근로자들도 많이 들어오고 다문화가정이 늘어나고 있는 상황내에서 이런 이동가족과에서 진행하고 있는 좋은 정책들이나 부분들이 다문화 가정과 외국인 주민 가정 쪽에는 어떻게 전달이 되고 전파가 되는지, 구체적인 행위를 올해는 진행하실 건지 궁금해서 여쭙습니다. ‘아이 낳고 키우기 좋은 도시 동구 구현을 한다.’ 이런 의미로 봤을 때 이것은 양육의 문제이기 때문에 공통적으로 다적용이 되는 부분이어야 된다는 생각이 들었거든요. 별도의 다문화 가정이나 외국인 주민들에 대해서 방안이 있는지 여쭙습니다. 우리가 당연하게 생각하는 전파라든지 이런 문제들이 그분들한테는 굉장히 낯설 수도 있거든요. 이런 부분들이 모여서 우리 동구가 아이 낳고 키우기에는 굉장히 좋은 곳이라는 매력적인 정주 요건 중 하나로 들어올 수 있기 때문에 앞으로도 신경 많이 써 주시기를 부탁드립니다. ”

울산광역시동구의회 제226회 제3차 본회의 (2025.02.14.)

### □ 조영명 경상남도의회 의원 (국민의힘 | 창원13 | 기획행정위원회)



“ 다문화가정 또한 매년 증가하는 추세를 보이며 2024년에는 약 2만5,000가구를 기록, 광역지자체 기준 네 번째로 많은 상황입니다.(중략)먼저 경남에 체류하는 외국인이 지역사회 구성원으로 성장할 수 있는 기반을 마련해 주십시오...(중략) 둘째, 다문화가정 보육 환경의 차별을 해소해 주시길 바랍니다.(중략) 어린 시절부터 균등한 교육 기회를 제공하여 이들이 차별 없이, 다른 아이들과 똑같이 성장하면서 경남도민으로 자리 잡을 수 있도록 우리 사회의 세심한 관심과 배려가 필요합니다. 마지막으로 문화 교류 공간 조성입니다. 국가별 문화축제 정례화...등을 통해 서로의 문화를 존중하고 공유할 수 있는 환경을 조성하여 갈등은 줄이고 이해의 폭을 넓혀주십시오. 더 이상 이들을 노동력으로만 볼 것이 아니라, 소중한 우리 사회의 자산으로 여기며 사회 구성원으로서 인정하고 포용해 나가는 데 우리 경남도가 적극적으로 앞장서 주실 것을 당부드리면서 오늘 발언을 마치겠습니다. ”

경상남도의회 제427회 제2차 본회의 (2025.10.23.)

## [국회부산도서관 소식]

### ● 국회부산도서관, 「제4회 국회부산도서관 Family Day」 행사 개최

국회부산도서관(관장 정미영)은 오는 5월 23일(토) 「제4회 국회부산도서관 Family Day」 행사를 개최합니다. 이번 행사는 친환경·그린피크닉을 테마로, 온가족이 함께 즐기고 참여할 수 있는 하루로 준비했습니다. 꼬마 사육사 체험, 독서토퍼 만들기 등 체험형 프로그램과 야외도서관, 야외 자유놀이존 등이 운영되며, 자연과 농촌의 이야기를 미술로 풀어낸 친환경 가족 매직쇼와 야외 코믹매직벌룬서커스 공연도 마련됩니다. 아울러 부산 지역 서점 4곳을 초청하여 친환경 테마 도서를 소개하고, 기증도서 나눔 행사도 진행됩니다.



☎ 관련 문의: 051-608-8022

### ● 국회부산도서관, 가족이 함께하는 어린이를 위한 강연 「공룡의 세계」 개최



국회부산도서관은 가정의 달 마지막 주말인 5월 30일(토) 오후 2시, 온 가족이 특별한 추억을 쌓을 수 있는 「박진영 공룡박사와 함께 떠나는 공룡의 세계」 강연을 개최합니다. 이번 강연은 박진영 고생물학자가 직접 참여한 몽골 탐사 현장의 생생한 이야기와 최신 연구 결과를 어린이의 눈높이에 맞춰 들려주며, 공룡을 통해 과학적 호기심과 상상력을 자극하는 특별한 시간을 선사할 예정입니다. 5월을 마무리하며 온 가족이 함께 미지의 세계를 탐험하는 유익하고 즐거운 시간이 되길 기대합니다.

☎ 관련 문의: 051-608-8102

### ● 국회부산도서관, 한국수산자원공단 협업 북큐레이션 운영

국회부산도서관은 한국수산자원공단과 함께 5월 1일(금)부터 5월 31일(일)까지 제14회 바다식목일을 기념하여 「바다에도 숲이 필요해요!」 북큐레이션을 마련했습니다. 이번 북큐레이션은 바다숲 조성 및 해양생태계 보호의 중요성을 알릴 수 있는 도서를 선별하여 소개합니다. 또한, 바다숲 조성 현장 사진과 역대 바다식목일 수중사진 공모전 입상작을 함께 전시하여 바다식목일의 의미를 시민들에게 널리 알리고자 합니다.



☎ 관련 문의: 051-608-8074



이번 지방의정 뉴스레터, 어떻게 보셨나요?

지방의정 뉴스레터는 구독자님의 목소리를 기다립니다.

CLICK



국회부산도서관은 독립된 연구공간으로 국회의원, 지방의회 의원의 의정활동 지원을 위한 **의회연구실**을 운영하고 있습니다.

 이용문의: 051-608-8150



국회부산도서관은 의정활동에 도움이 될 수 있는 주제를 선정하여 **의회정보 북큐레이션**을 운영하고 있습니다.

[의회정보 북큐레이션 보기](#)

[국회부산도서관 지방의정 뉴스레터 지난 호 보기](#)



국회부산도서관 정보서비스과  
46726 부산광역시 강서구 명지국제1로 161

본 메일의 수신을 원하지 않으시면 아래 연락처로 연락바랍니다.

Tel. 051-608-8072 | [nabl\\_newsletter@nanet.go.kr](mailto:nabl_newsletter@nanet.go.kr)